



## Edifício corporativo

Por Claudia Sá

Iluminação flexível para atender múltiplos usos



**AGRADÁVEL, FUNCIONAL E FLEXÍVEL. ASSIM PODE** ser definida a iluminação desenvolvida pelo arquiteto e lighting designer Guinter Parshalk, para a sede da indústria farmacêutica Medley, situada em Campinas, no interior de São Paulo.

Concluído no final de 2008, o projeto, que contemplou o edifício administrativo de dois pavimentos, reforçou a proposta da arquitetura, assinada pelo escritório FutureBrand BC&H: traduzir as características da marca e atender aos múltiplos usos dos ambientes.

O lighting designer estabeleceu luz uniforme para todos os espaços, e adaptável às suas diferentes funcionalidades. “O dia-a-dia da empresa é permeado por atividades, que vão de simples reuniões a palestras e apresentações, e isso demandou cenários específicos pré-programados para cada ocasião”, explicou Guinter. Receberam iluminação automatizada as salas da presidência, da diretoria e de reunião. Outros ambientes, como as áreas de circulação, de espera, estações de trabalho das secretárias, banheiros e café, entre outros, ganharam mais de um circuito de iluminação independente.

Para atender a outro pré-requisito fundamental do trabalho – fornecer luz com alto índice de reprodução de cores para avaliações apuradas de produtos – o lighting designer lançou mão de lâmpadas fluorescentes T5, série 90, ao invés das tradicionais T8. Segundo ele, esse tipo de fonte de luz também tornou a iluminação mais eficiente. “As T5 duram em torno de 24 mil horas, três vezes mais que as T8, e consomem mais ou menos 15% menos energia”, argumentou.

Para toda a iluminação do edifício foi estabelecida uma temperatura de cor em torno de 3000K, o que tornou a ambientação visualmente confortável.

### Recepção

No pavimento térreo, a iluminação principal é fornecida por duas sancas lineares, que começam diante da porta de entrada e avançam por todo o comprimento do teto, passando pela recepção e chegando até o café. Trata-se de nichos formados em gesso com refletor de alumínio, equipados com lâmpadas T5 de 28W.

Para complementar essa iluminação foram criados pontos de luz fornecidos por uma sequência de spots orientáveis, para lâmpadas halógenas de





50W, instalados em um nicho criado entre o forro de gesso e a parede que ladeia a recepção e área de estar.

A parede ao fundo da recepção recebeu uma iluminação wallwasher proveniente de uma sanca, com lâmpadas fluorescentes T5 de 28W, e o painel com o nome da empresa é destacado por spots com lâmpadas halógenas de 50W. O balcão de atendimento é valorizado por três spots para lâmpadas de vapor metálico CDM-R de 35W/830.

Defronte a esse espaço, a área central do lobby foi demarcada por um nicho retangular no teto, também iluminada com lâmpadas T5 de 28W/830.

### Café

Na sala do café, que fica após a recepção e o lobby, a iluminação geral é fornecida pelas duas linhas de luz que começam na entrada do edifício. O balcão de auto-atendimento é valorizado por luminárias pendentes, que permitem ajuste de altura e ângulo, equipadas com lâmpadas halógenas tipo QT-32 de 100W.

### Salas de atendimento

Situadas na parte posterior do piso térreo, diante da sala de café, encontram-se quatro pequenas salas de atendimento rápido. O corredor que antecede esses locais foi iluminado por uma fileira de spots sem moldura, com lâmpadas fluorescentes compactas de 18W, instalados no centro do forro de



Nas salas de atendimento rápido, única luminária fornece três tipos de iluminação.

gesso, e uma sanca contínua em sua lateral, com lâmpadas fluorescentes T5 de 28W/830.

As saletas tiveram o revestimento de madeira de uma das paredes ressaltado por uma sanca com lâmpadas fluorescentes T5 de 28W/830. Sobre as mesas, onde são examinados diferentes produtos, uma luminária especial embutida no teto é equipada com dois tipos de lâmpada, uma halógena MR-16 de 50W e outra fluorescente circular T5 de 55W.

O acionamento combinado dessas fontes de luz fornece três tipos diferentes de iluminação: acesas ao mesmo tempo, para maior precisão na



Sancas lineares, que começam na entrada do edifício, avançam até a sala do café.



Iluminação da circulação do piso superior é semelhante à do pavimento térreo, com duas sancas lineares no centro do teto e duas nas laterais.

O teto do longo corredor é cortado, em toda a sua extensão, por duas sancas lineares, com refletores de alumínio, em sua área central, e duas wallwasher. Ambas utilizam lâmpadas fluorescentes T5, sendo as laterais de 28W, e as centrais de 54W.

### Antessala da presidência

Para a sala de espera da presidência, Guinter estabeleceu uma iluminação indireta fornecida por lâmpadas fluorescentes T5 de 28W, abrigadas nas extremidades do rebaixamento no teto, que acompanha o formato do espaço. "A ideia é dar a impressão de que o teto está solto, flutuando sobre o ambiente", afirmou.

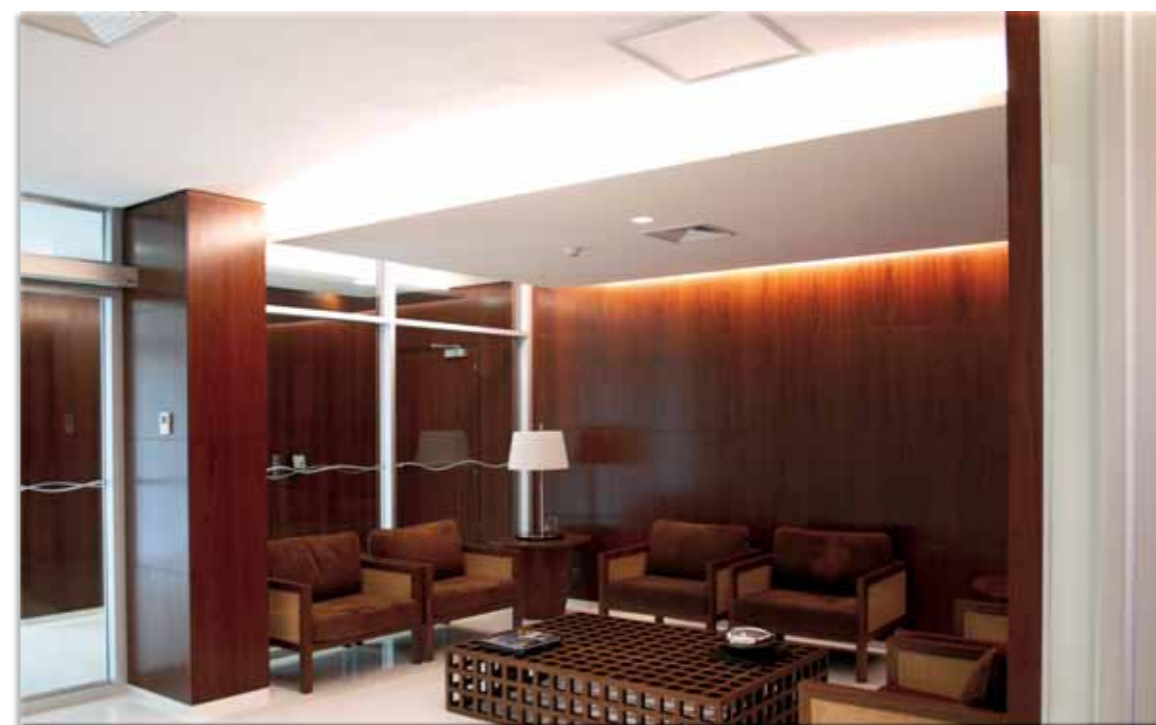
Nas mesas de canto entre as poltronas, abajures com lâmpadas halógenas de 100W decoram e intensificam a iluminação, tornando o ambiente mais acolhedor.

### Sala da presidência

Na sala da presidência, a iluminação geral é fornecida por uma sanca, com lâmpadas fluorescentes T5 de 14W e 28W, que contorna todo o perímetro do ambiente, que possui uma das paredes arredondadas. No centro do teto, spots quadrados sem molduras, com lâmpadas fluorescentes compactas de 26W, reforçam a iluminação nas áreas centrais.

Sobre a mesa de trabalho, três spots de alto poder de reflexão e baixo nível de ofuscamento,

Teto "flutuante" da antessala da presidência, criado pela iluminação.





Sala da presidência, com sua iluminação multifuncional.

com lâmpadas halógenas QT-12 de 90W, fornecem luz intensa para o trabalho e exame apurado de objetos. Uma luminária de mesa, com o mesmo tipo de fonte de luz, completa a solução.

### Sala de reunião principal

Para a sala de reunião principal, onde são realizados diferentes tipos de atividades, como apresentações de produtos, reuniões da diretoria, o lighting designer preparou seis cenários, controlados por um sistema de automação que permite diferentes combinações de desenho e níveis de iluminação.

No teto foi criado um desenho de luz, formado por duas sancas curvas, com lâmpadas fluorescentes T5 de 54W, que acompanham o formato da mesa, e uma linha central de luminárias semiembu-

tidas, para lâmpadas halógenas QT-12 de 50W.

Os nichos têm a função de chamar a atenção para o local de trabalho e fornecer luz-ambiente; e as peças centrais, com cúpulas de vidro jateado e refletores de alumínio, de distribuir luz difusa no teto, e, ao mesmo tempo, projetar maior incidência de luz sobre o tampo da mesa.

O painel lateral, onde são expostos medicamentos da marca, foi ressaltado por quatro sancas, com lâmpadas fluorescentes T5 de 28W: uma no teto, outra no piso, e nas extremidades superior e inferior da peça, que é afastada da parede. ◀



Na sala de reunião principal, iluminação pré-estabeleceu seis cenários para atender aos múltiplos usos do espaço.



Ficha técnica

*Projeto luminotécnico:*  
Günter Parshalk / Studio IX

*Arquitetura:*  
FutureBrand BC&H.

*Colaboração:*  
Brick Decorações /  
INCH Arquitetura e Design

*Luminárias:*  
Erco, Lumini,  
Tobias Grau e Artemide

*Lâmpadas:*  
Philips e Osram