

# Lightfair 2012

Por Erlei Gobi

Evento realizado em Las Vegas quebra todos os recordes de visitantes e expositores

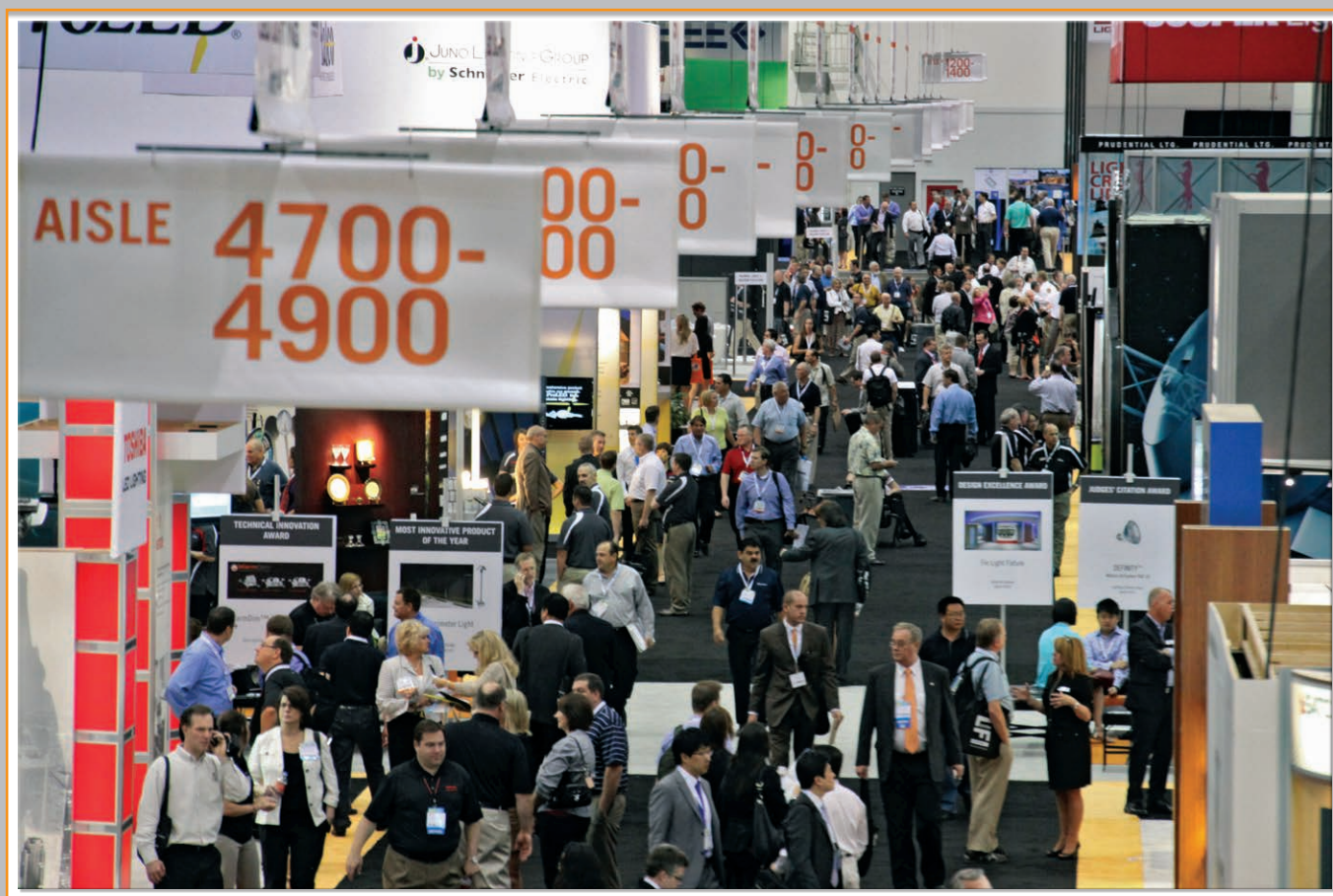


Photo courtesy of LIGHTFAIR® International

**ANO APÓS ANO, A LIGHTFAIR INTERNATIONAL – LFI, UM DOS** mais completos e importantes eventos de iluminação do mundo, vem batendo recordes de público e de expositores e, em sua 23ª edição, realizada entre 7 e 11 de maio de 2012, em Las Vegas, Estados Unidos, não foi diferente. Mais de 24 mil visitantes de 73 países passaram pelos estandes dos 505 expositores – sendo 93 deles estreantes e 87 internacionais – distribuídos nos quase 207 mil metros quadrados do Las Vegas Convention Center.

Assim como ocorreu em outras grandes feiras de iluminação em 2012, o evento norte-americano revelou aquilo que, cada vez mais, tem sido uma constante no mercado de iluminação: o crescimento acelerado de produtos contendo LEDs. Segundo o professor universitário, engenheiro eletricitista e especialista em iluminação Gilberto Costa, o LED está iniciando a fase de maturidade e o OLED está seguindo seus passos. “Praticamente quase todos os expositores apresentaram apenas LEDs, seja sob

a forma de chips ou, é claro, produtos acabados, como lâmpadas e luminárias. Para os brasileiros, nem sempre os produtos apresentados na Lightfair são encontrados em nosso país, mas, para mim, o importante é verificar as tendências do mercado”, afirmou.

João Gabriel Pereira de Almeida, engenheiro do Ceilux (Centro de Excelência em Iluminação), que também esteve presente na feira, destaca o aumento da preocupação com o controle da luz. “Li em algum dos estandes: ‘iluminação sem controle não é nada’. Desde os grandes fabricantes, como Philips e Osram/Traxon, até os de menor porte, todos estão apostando e investindo bastante na automação da iluminação com o objetivo de alterar sua cor, fluxo luminoso ou simplesmente ligar e desligar o ponto de luz. A automação está cada vez mais comum e acessível”, disse.

O engenheiro da Ceilux também afirmou que o Brasil entrou definitivamente para o cenário econômico mundial. “Em quase todos os estandes que visitei, notei o real interesse dos expositores em relação ao nosso país, uma grande vontade de conhecer mais nosso mercado e, até, de investir por aqui. Dentre algumas empresas que demonstraram explicitamente esse desejo, destaco uma empresa da Coreia do Sul, que produz soluções para rodovias com uso de tecnologia LED; uma fabricante alemã de luminárias para uso indoor e uma americana, também fabricante de luminárias”, contou.

Para Gustavo Duarte Neves, engenheiro e sócio proprietário da Ventana Luminosos, o evento manteve suas características – bem estruturado, extremamente organizado e voltado mormente para o mercado americano. Porém, percebeu um detalhe específico. “Muito devido à atual crise, desta vez notei a opção dos fabricantes por espaços menores e mais objetivos, com maior preocupação em atrair os profissionais apresentando os produtos de maneira eficiente, com

## 24ª Lightfair será na Filadélfia

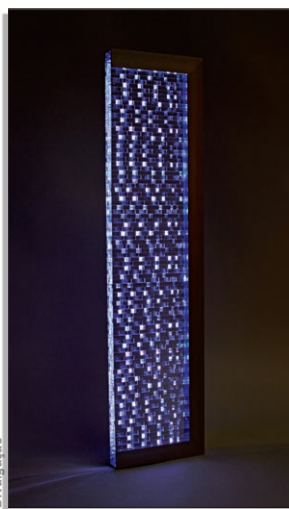
A Lightfair retornará a Filadélfia para sua edição em 2013. Tradicionalmente a Lightfair era realizada alternadamente entre Las Vegas (na costa oeste) e Nova York (na costa leste). Na edição 2011, devido a uma reforma no centro de convenções novaiorquino Javits Center, o evento se mudou para Filadélfia. Segundo seu organizador, a AMC Inc, a permanência deve-se a satisfação revelada em pesquisa junto aos seus expositores, nunca antes registrada em toda a sua história.

A Lightfair 2013 acontece de 21 a 25 de abril, no Pennsylvania Convention Center. Para mais informações acesse o site [www.lightfair.com](http://www.lightfair.com).



## LFI Innovation Awards

Durante a Lightfair 2012 houve a entrega do prêmio LFI Innovation Awards, que recebeu nesta edição 228 inscrições em suas 14 categorias de produtos. A Fin Light Fixture (foto) – sistema para parede ou teto que difunde a luz por meio de um painel decorativo com LED –, da Sensitile Systems, recebeu o Design Excellence Award.



Divulgação

## 29º GE Edison Award

O GE Edison Award de 2011, prêmio dado aos profissionais de iluminação que empregam de forma criativa o uso significativo de fontes luminosas da GE Iluminação (lâmpadas e / ou LEDs) em um projeto de design de iluminação concluído durante o ano anterior, foi

entregue em 8 de maio de 2012, em Las Vegas, Nevada. Os vencedores desta edição foram: Glenn Heinmiller, Paul Zaferiou and Dan Weissman da Lam Partners (Cambridge, Massachusetts, EUA), pela iluminação do Instituto da Paz dos Estados Unidos (foto), na Capital Washington D.C. O projeto vencedor foi um dos três finalistas dos Prêmios de Excelência.



Bill Fitz-Patrick United States Institute of Peace



Photo courtesy of LIGHTFAIR® International

Um dos pontos fortes de Lightfair, o LFI Conference disponibilizou 72 cursos exclusivos para os visitantes da feira.

informações e dados técnicos ao invés de 'pirotecnia chula'. Mesmo pequeno, o estande da IES (Illuminating Engineering Society) manteve sua preocupação com a qualidade da iluminação, focando na busca pelo equilíbrio ideal das questões práticas e estéticas do ambiente construído relacionados ao projeto de iluminação", explicou.

Nesta edição, a Lightfair estreou o New Exhibitor Pavilion, espaço para os expositores de primeira viagem apresentarem seus produtos e tecnologias. Outra novidade, destacada por João Gabriel, foi o aplicativo para Iphone LFI Mobile App. "Por meio dele, era possível encontrar uma lista com o nome dos expositores, mapa interativo da feira e calendário dos eventos, com horários e locais das palestras. Havia também um programa para busca de nomes de empresas com o número do estande, um identificador do seu local atual e qual a menor rota para se chegar ao expositor desejado. Apesar de ser um aplicativo bem simples e fácil de usar, fica uma ressalva quanto ao mapa, que não estava devidamente atualizado. A ideia foi muito boa e poderia ser seguida por aqui", exclamou.

## Congresso

Um dos pontos fortes da Lightfair é o LFI Conference, congresso que ofereceu 72 cursos exclusivos – incluindo palestras – somando mais de 220 horas de programação

educativa abordando temas como retrofit, iluminação natural, LEDs, OLEDs, lighting design, controles, eficiência energética, entre outros.

Segundo Gustavo, da Ventana, o encontro é um dos melhores oferecidos em eventos de iluminação. "A ampla variedade de assuntos e, principalmente, a competência dos palestrantes, que vão desde PhDs apresentando os resultados de suas recentes pesquisas até CEOs formando as tendências de mercado, atraem os participantes preocupados em atualização e novos conhecimentos. O espectro é realmente muito amplo e atende a todos os campos de interesse com a mesma qualidade, com total isenção e autonomia dos assuntos", ressaltou o engenheiro.

João Gabriel teve a oportunidade de participar de alguns cursos de palestras. "Destaco a excelente junção entre arte e tecnologia apresentada por Don Marinelli, professor de Drama e Gerenciamento de Artes e Produtor Executivo da Entertainment Technology Center, empresa situada na Universidade de Carnegie Mellon. A ideia central desta fantástica apresentação, e que afeta a todos nós que militamos na área da iluminação, é que essa arte não é apenas matéria para engenheiros ou para arquitetos ou decoradores. Iluminação é mais! É a junção do lado esquerdo com o lado direito do cérebro", entusiasmou-se.

Veja a seguir alguns produtos lançados na Lightfair 2012. ▶



### Compatível com várias fontes

A luminária híbrida **Telluride** foi projetada pela **Auroralight** para suportar a mudança de tecnologias, sendo compatível com LEDs de até 12W, além de 12 opções de lâmpadas MR 16. Produzido em cobre ou bronze, o produto possui base GU 5.3, pode ser encontrado com angulações de 60° e 90° e é ideal para a iluminação externa de fachadas.

[www.auroralight.com](http://www.auroralight.com)

### Wall washer LED

A luminária wall washer **Combo Recessed**, da **Cooper Lighting**, possui um módulo de 16 LEDs que consome 36W. Está disponível nas temperaturas de cor de 3000K e 4000K, IRC de 85 e ângulo de abertura que varia de 0° a 45°. Com fontes de alimentação individuais e reguláveis, o produto pode ser dimerizado, além de garantir fluxo luminoso de 70% após 50 mil horas de uso.

[www.cooperlighting.com](http://www.cooperlighting.com)



### Visual diferenciado

O maior diferencial da luminária **Gravity**, produzida pela **CSL Lighting**, é seu visual. A peça possui um difusor sinuoso de vidro opalino dentro de um cilindro de vidro transparente fechado por alumínio fundido, criando um efeito delicado e requintado. Com 9W de potência, produz 450 lumens e pode ser encontrada nas versões de embutir e arandela, com acabamentos de alumínio acetinado ou bronze.

[www.csllighting.com](http://www.csllighting.com)



### Efeitos de luz

Versátil e indicado para a criação de uma variedade de efeitos de luz, a luminária **EcoSpec Landscape Accent**, da **EcoSense**, pode ser encontrada nas potências de 7,1W, na versão de 120V, e de 7,7W, na de 240V. Produzida em alumínio e vidro, possui IP 65, ângulo de feixe de 22° e opções de temperatura de cor de 2700K e 3500K. Nas cores branca e preta, a peça tem garantia de três anos.

[www.ecosenselighting.com](http://www.ecosenselighting.com)



### LED para substituir incandescente de 100W

A **GE Lighting** apresentou ao mercado a **GE's 27-watt Energy Smart LED bulb**, um LED com bulbo A-19 de apenas 27W de potência que substitui uma incandescente de 100W. Desenvolvida em parceria com a **Nuventix**, a lâmpada possui temperatura de cor de 3000K, fluxo luminoso de 1600 lumens e vida útil de 25 mil horas. O produto estará à disposição dos clientes dos Estados Unidos e Canadá no primeiro semestre de 2013.

[www.gelighting.com](http://www.gelighting.com)



### Alta performance

A luminária **MBW2**, da **Intense Lighting**, possui dois LEDs de alta performance e potência de 54W. Indicada para wall washer em telas de varejo, prateleiras de mercadorias e gráficos, pode ser encontrada nas temperaturas de cor de 2700K, 3000K, 3500K e 4100K. Seu IRC varia de 82 a 92 (IRC 92 só disponível em 2700K e 300K).  
[www.intenselighting.com](http://www.intenselighting.com)



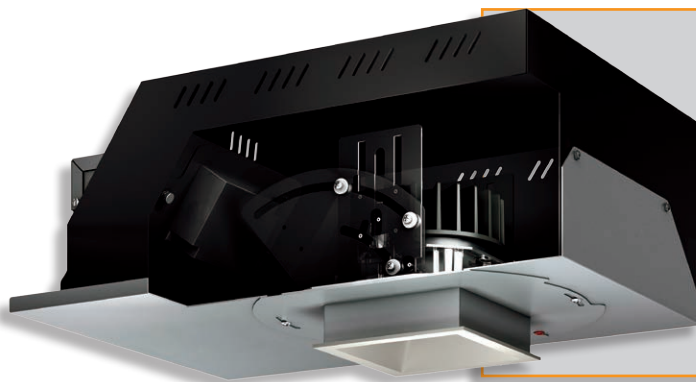
### Para áreas externas

Indicado para áreas externas como estacionamentos de shoppings, centros corporativos, hotéis e lojas, a luminária de LED **Novara OV**, da **HessAmerica**, consome 52W e possui IRC superior a 80. Produzida em alumínio extrudado e vidro temperado transparente, pode ser encontrada nas temperaturas de cor de 3000K, 4000K e 5700K.  
[www.hessamerica.com](http://www.hessamerica.com)

### Eficiência energética

Indicadas para grandes áreas comerciais e industriais, as luminárias **AccuLite Highbay and Lowbay LED**, da **Juno Lighting**, são encontradas em duas versões, 16cm x 16cm ou 22cm x 22 cm. Com IP 65, as peças podem ser 57% mais econômicas que lâmpadas de vapor metálico e 22% mais eficientes que fluorescentes, soluções mais comuns nestes tipos de aplicações.

[www.junolightinggroup.com](http://www.junolightinggroup.com)



### Versátil

A **BeveLED 2.0**, produzida pela **USAI Lighting**, é uma luminária LED para embutir no teto que pode ser utilizada como downlight, wall wash ou de forma ajustável, pois possui um mecanismo de alinhamento óptico. A peça pode ser encontrada nas temperaturas de cor de 2700K, 3000K e 3500K, com ângulos de abertura de 10°, 30°, 50° e 80°, além de possuir IRC maior que 80.

[www.usailighting.com](http://www.usailighting.com)